

その他

- 推奨ブラウザは下記の最新版をご利用ください。それ以外のブラウザをご利用の場合には正しく動作しない場合があります。
Firefox (Mozilla Foundation)
Chrome (Google)
Safari (Apple)
Opera (Opera Software)
- Gale eBooksの他にGaleのデータベース商品OneFile (Academic OneFile, General OneFile など) Gale In Context などをご契約の場合に、PowerSearchのプラットフォームですべてを一括で利用することができます。
- 最新の搭載タイトル一覧、関連資料などは、サポートサイトから入手できます。
<https://support.gale.com/>

統合検索プラットフォーム

Gale Power Search

Gale eBooks

USER'S MANUAL

利用の手引き

Gale eBooksは、機関で購入契約をした電子書籍コレクションです。
機関により購入した書籍数は異なります。

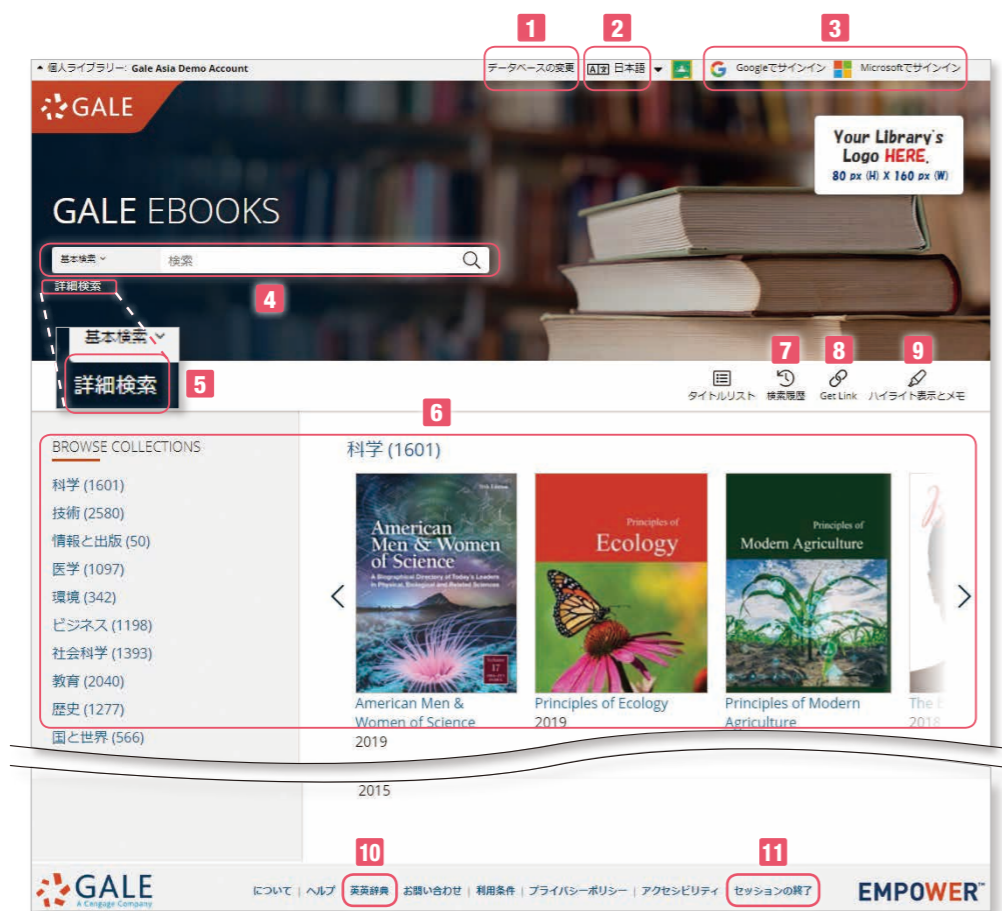


お問い合わせ先：

センゲージラーニング株式会社 Gale 事業部

Tel: 03-3511-4135 Email: GaleJapan@cengage.com

<http://gale.cengage.jp/>



1 データベースの変更 (Change Databases)

機関が契約している他のGaleのデータベースに変更できます。

2 インターフェース言語

表示されるメニューの言語を変更することができます。(34ヶ国語)

3 Google Drive / Microsoft OneDrive

それぞれのサービスにログインすることにより、データを保存、共有することができます。

4 基本検索

検索したい英単語を入力して、虫眼鏡マークを押します。基本検索のほかに、主題、出版物(書名)、文書全体にタブで切り替えることができます。And, Or などのブーリアン検索もできます。(別項:「検索キーについて」を参照)

5 詳細検索

次ページ参照

6 コレクションの表示 (Browse Collections)

分野名をクリックすると、該当する図書の一覧が表示されます。さらに図書の表紙をクリックすると、その図書の目次ページが表示され、閲覧することが出来ます。

7 検索履歴 (Search History)

現在のセッションで、これまでに検索した履歴が一覧できます。再検索したり、修正して検索しなおすことができます。

8 Get Link

現在表示されているページの固定URLです。これをメモ、保存しておけば、後で同じページを再現することができます。

9 ハイライト表示とメモ (Highlights and Notes)

本文表示画面でハイライトやメモを残したものを一覧できます。書誌情報も下部にまとめて表示されます。

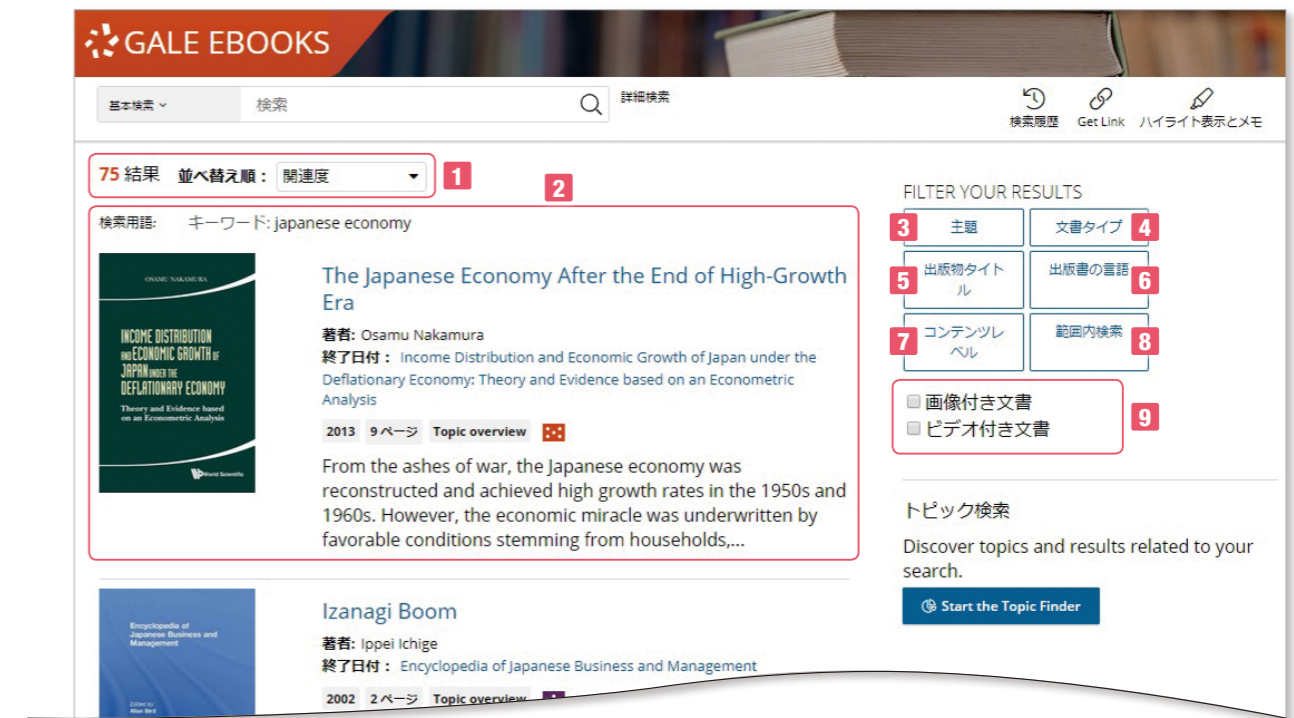
10 英英辞典 (Dictionary)

Merriam-Webster's Collegiate Dictionary®で検索をすることができます。

11 セッションの終了 (End Session)

ログアウトができます。共有のPCで、GoogleやMicrosoftを利用した場合はセッションを終了してください。

検索結果は、書籍の章単位(百科事典類は項目単位)で表示されます。



1 並び替え順 (Sort by)は、関連度順になっていますが、新しい順、古い順に変更することができます。

2 各データには、章タイトル、著者、書籍タイトル、出版年、ページ数、文書タイプ、コンテンツレベル、本文の一部が表示されます。

絞り込み検索条件

3 主題での絞り込みでは、関連のあるトピックが件数と共に表示されます。

4 文書タイプは、その記事がどのような種類のものであるかで絞り込めます。

5 出版物タイトルは、収録されているタイトルを表示します。

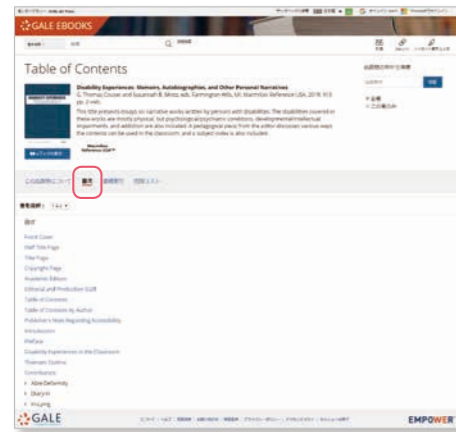
6 出版書の言語は、出版物の言語を表示します。

7 コンテンツレベルは、英語レベルを5段階で指定できます。

8 範囲内検索は、検索結果から更にキーワード検索ができます。

9 画像、ビデオのある文書での絞り込みができます。

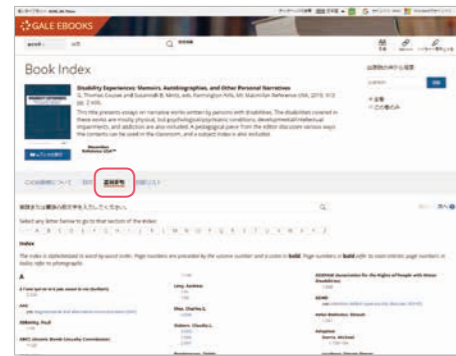
目次 (Table of Contents)



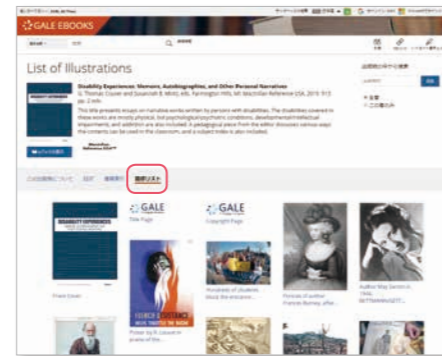
この出版物について



書籍索引 (Book Index)



図版リスト (List of Illustrations)



本文表示



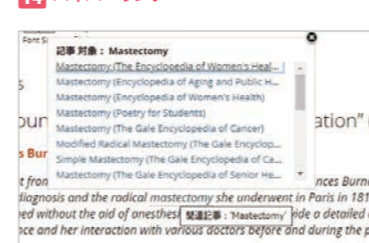
1ページ表示 9



2ページ表示 9



14 ハイパーリンク



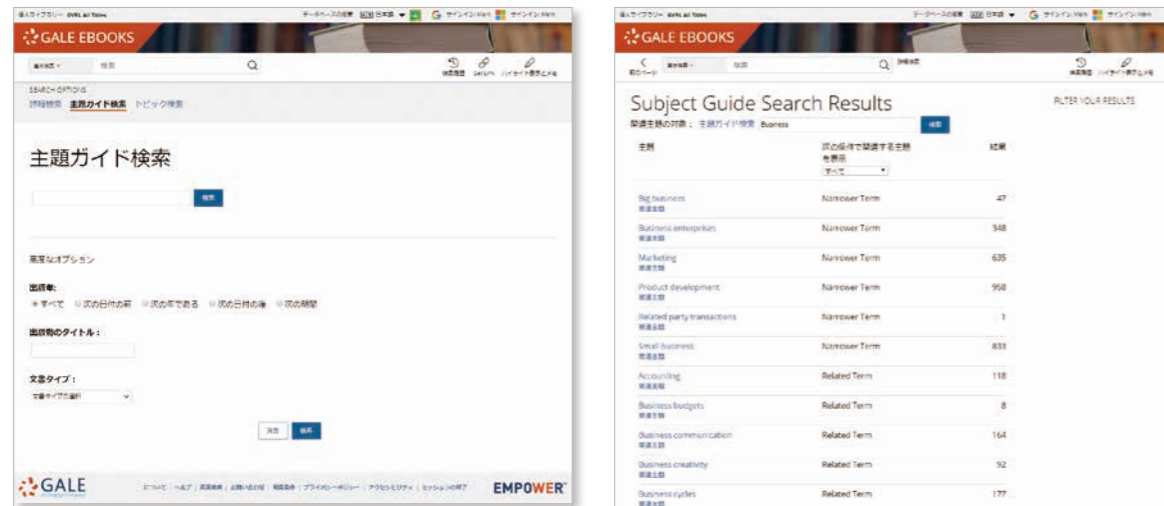
17 ハイライト表示・メモ・引用・削除



- 1 検索結果リストに戻ることができます。
- 2 章のタイトル、著者、収録書籍名など書誌情報が表示されます。書名をクリックするとその書籍のトップ画面になります。
- 3 本文の翻訳ができます。40ヶ国語に機械翻訳されます。
- 4 表示フォントのサイズを変更できます。
- 5 聴く (Listen) は、システムによる読み上げ機能です。読み上げている箇所のハイライトができます。設定では、音量や表示設定(色やポップアップ)、スピードなどが設定できます。音声ファイルをmp3で保存できます。本文の一部をマークすれば、その部分だけを再生します。他言語に翻訳をしたあとであれば、その言語で読み上げます。
- 6 Google Drive、OneDriveは、現在見ている章の全文を、選択したドライブにアップロードします。「Gale eBooks」フォルダが自動生成され、その中に本文がDocファイルとして保存されます。ハイライトや注釈を行った場合(17参照)、その情報もあわせて保存されます。
- 7 電子メール(E-mail)は、書誌情報(MLA8形式)あるいは全文を指定するアドレスに送信します。送信先(複数の場合はセミコロンで区切り)を、差出人、件名、メッセージ、書誌情報かテキスト本文か、などの選択もできます。全文を指定すると、ハイライトや注釈を行った場合でも(17参照)、その情報もあわせて保存されます。
- 8 ダウンロード(Download)は、もとの書籍のPDF版をダウンロードします(現在閲覧している章のみ)。
- 9 Book Viewは、冊子体の表示画面に切り替わります。Book View画面では、ページ移動(前画面、次画面、ページ指定)や拡大縮小、横幅縦幅合わせ、見開き2ページ表示と1ページ表示切り替え、全画面表示ができます。
- 10 目次は、簡単に当該書籍の別の章に移動できます。
- 11 引用(Cite)は、APA6、MLA8、Chicago17形式で引用書式を表示します。選択を押すと、該当部分がマークされますので、コピーして原稿などに貼付できます。ダウンロードは、HTML形式でダウンロードできます。下のメニューでは、書式を直接引用ツールにエクスポートできます。Google DriveやMicrosoft OneDriveにも保存できます。
- 12 印刷(Print)は、指定したプリンターに本文を印刷できます。
- 13 検索されたキーワードは本文中でハイライトされます。
- 14 ハイパーリンク機能は、機関が購読しているGale eBooksの関連キーワードへのリンクを表示します。
- 15 文書の最後には、書誌情報(Source Citation)がMLA形式で表示されます。
- 16 類似(More Like This)は、関連度の高い文書を10件程度表示します。
- 17 ハイライト表示・メモ・引用・削除
本文中の任意の箇所をドラッグするとハイライト表示メニューが出ます。ハイライトは6色から選択できます。メモの場合は、その箇所に対してメモを残せます。日本語入力も可能です。セッション中のみ有効ですが、印刷(12)やメールでの送信(7)、GoogleやMicrosoftに保存(6)すれば、ハイライト表示やメモも保存されます。引用は選択した箇所の引用情報をMLA8形式で表示します。ハイライト表示と、メモのメニューでは、6色のハイライトに名前をつけることができます。(label)

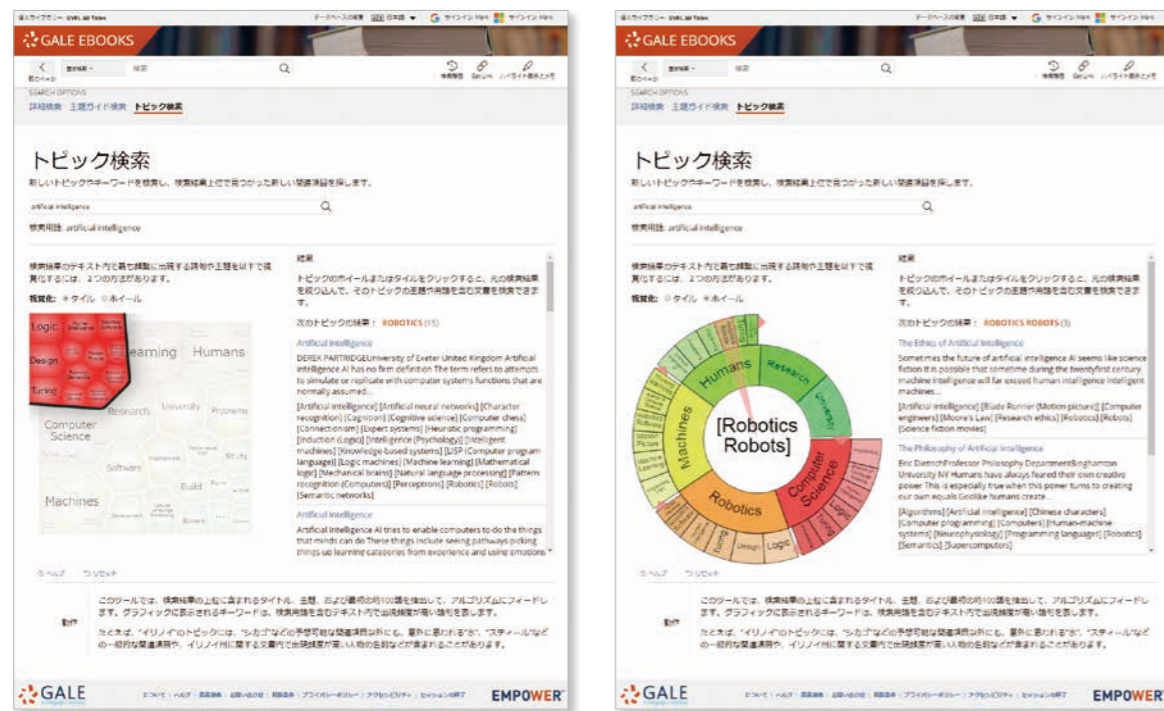
主題ガイド検索 (Subject Guide Search)

主題分類で検索できます。



トピック検索 (Topic Finder)

検索したキーワードと関連のあるキーワードをタイル型あるいはホイール型で視覚的に表示します。これは検索結果の中からキーワードや全文の初めの100語を解析したものです。タイル型の場合には、マウスのホイールで拡大も可能です。通常の検索結果画面の右下、トピック検索のボタンをクリックするか、ホームページのトピック検索メニューから起動することができます。ホームページのメニューから入る場合は、新規で検索キーを入力します。ホイール型の場合、内側に一次的、外側に更に二次的なキーワードを表示します。三角のタブを押すと更に詳しく表示します。該当する区分をクリックすると右側にそれに対応する文書を表示します。



詳細検索画面

詳細検索画面には、詳細検索、主題ガイド検索、トピック検索の3つのメニューがあります。

1 詳細検索 (Advanced Search)

著者やタイトルなどの項目を選択できます。キーワード、基本検索、文書タイトル、文書全体、画像キャプション、主題、出版物タイトル、ISBN、著者、出版社、版、巻番号、開始ページ、文書番号、タイトルコード。

2 行を増やすことができます。(最大9行追加まで)

3 画像つき文書、ビデオつき文書などで絞込みができます。

4 出版年(以前、以降、指定年、指定期間)で絞込みができます。

5 出版物タイトルから絞込みができます。

6 タイトルの大分野で絞込みます。

7 対象読者(target audience)を指定できます。

8 コンテンツレベルは5段階に分かれています。

レベル1 (Level One) : 小学校低学年レベル、
もしくはレクサイル指数 500L以下

レベル2 (Level Two) : 小学校高学年レベル、
もしくはレクサイル指数 501-850L

レベル3 (Level Three) : 中学校レベル、
もしくはレクサイル指数 851-1100L

レベル4 (Level Four) : 高校もしくは一般読者レベル、
もしくはレクサイル指数 1101-1300L

レベル5 (Level Five) : 学術レベル、もしくはレクサイル指数 1301以上

※学年はアメリカのネイティブ学習者を想定しています。

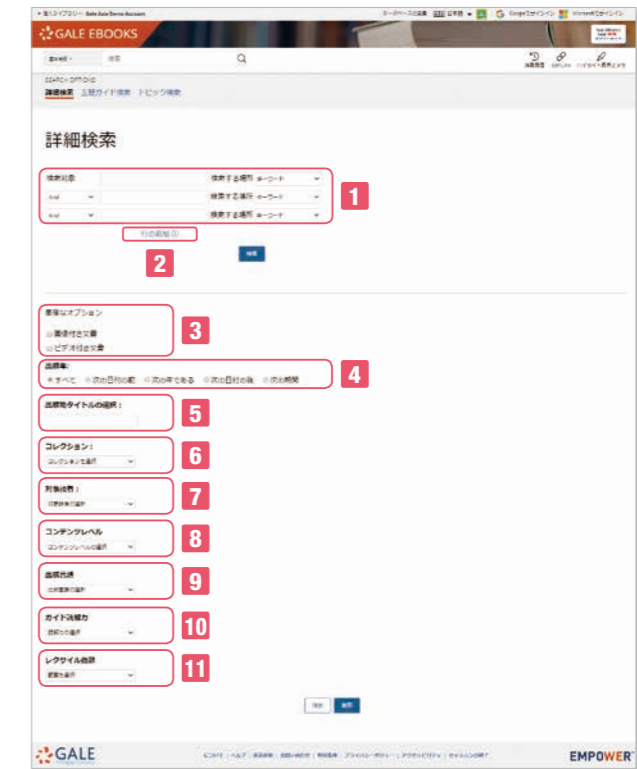
9 出版物の言語で絞込みができます。

10 出版物によっては、
ガイド読解力(Guided Reading Level)
加速リーディング ATOS (Accelerated Reader)
興味レベル(Interest Level)
レクサイルコード(Lexile Code)などの区分があるものがあります。

11 英語レベルを表わすレクサイル指数の範囲選択ができます。
あるいは不等号を手入力もできます。

例 : ≥ 1200 and < 1400

注 : 記号を先に記述してください。誤 : 1400 >



レクサイル指数とは
米国 MetaMetrics社が作成した、英語学習者のためのレベルを表わした指数です。詳しくはお問い合わせください。

検索キーについて

- **AND、OR、NOT**などのブーリアン検索が可能です。(大文字小文字関係なし)
例 : dog AND cat = 文書中に dog と cat の両方が存在する場合
dog OR cat = 文書中に dog あるいは cat のいずれかが存在する場合
dog NOT cat = 文書中に dog があり、cat がいない場合
dog N3 cat = dog と cat が3単語以内に存在する場合
dog W3 cat = dog の後3単語以内に cat が存在する場合
- **括弧 (“ ”)** を利用すると優先して検索を実行できますが、**Nn、Wn** の検索には利用できません。
例 : (正) dog N3 flea or cat N3 flea
(誤) (dog or cat) N3 flea
- **二重括弧 (“ ”)** で囲むと、フレーズ検索ができます。And や Or を含む場合も有効です。
- **a, an, as, at, in, is, on, that, the, which**などのストップワードは検索で無視されます。
例 : the secretary of state は secretary stateと同じ結果になります。

- **ピリオド、大文字小文字、所有格の 's**なども無視されます。
- **人名における省略のためのピリオド、人名中のアポストロフィー**は有効です。
例 : K. Abe, O'Connor
- **ワイルドカード**
・アスタリスク “*” は任意の0文字以上の文字を置き換えます。但し3文字以上が対象です。Ma*などは不可です。また複数の語で利用可能です。(teen* driv*) また中間でも利用できますが、語頭には使えません。(psy*loglyは可、*ismは不可)
・疑問詞 “?” は任意の1文字を置き換えます。
・感嘆符 “!” は任意の1文字あるいは0文字を置き換えます。
例 : carib* = carib, caribs, Caribbean, caribou など
Psych?????y = psychology, psychiatry (psychotherapyは対象ではない)
Color = color, colour